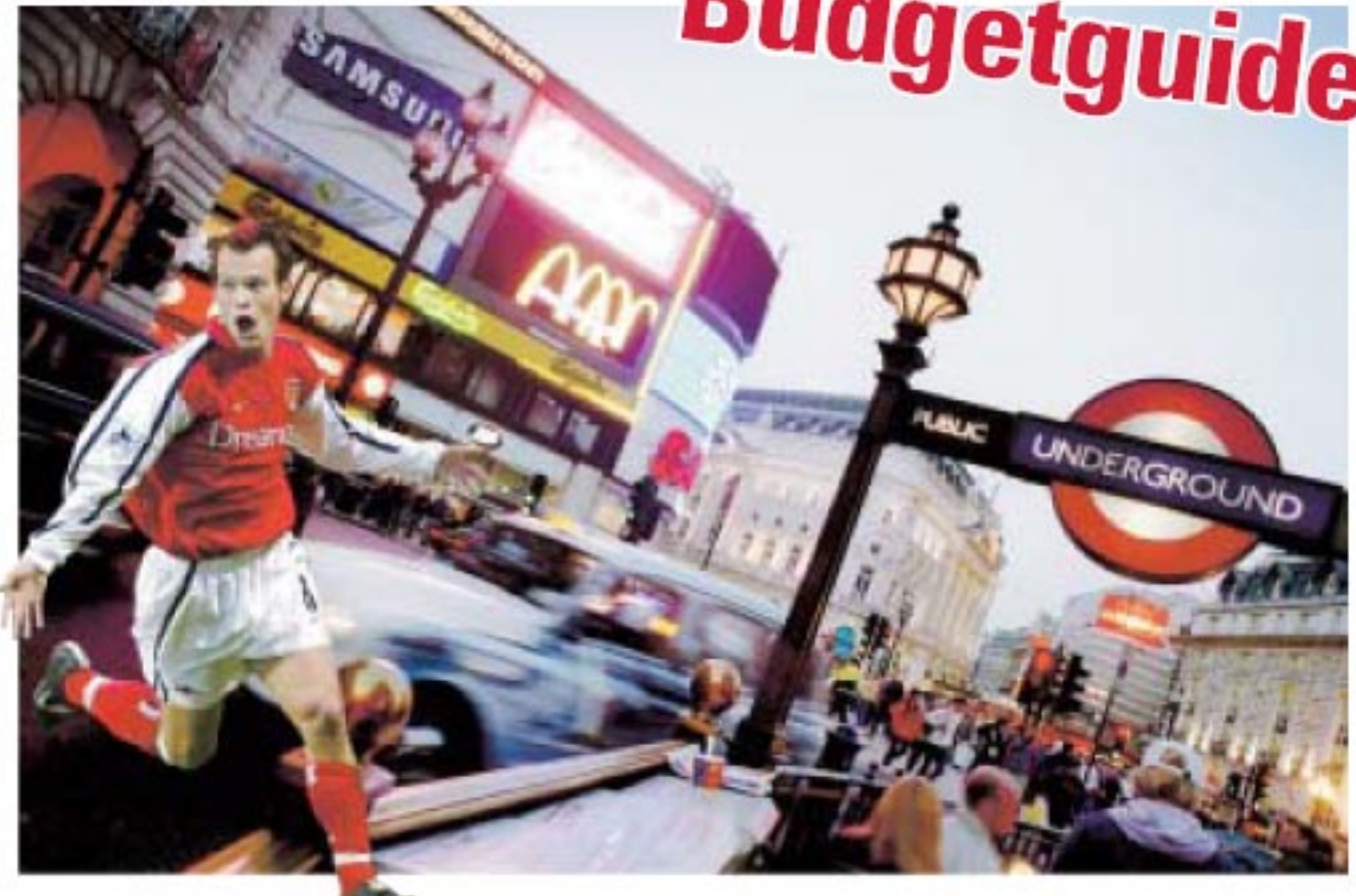


# LONDON

## Budgetguide



Dette er din gratis Londonguide som du får som kunde hos De skandinaviske Londonguider.

✓ Fakta

✓ Hotel

✓ Londonpromenad

✓ Affärer

✓ Resan

✓ Sevärdheter

## INTRODUKTION

London är en riktig storstad, och du gör bäst i att utforska den i etapper.

Tunnelbanan är ett effektivt färdmedel för att ta sig runt, då det är lätt att byta mellan olika linjer. Som förstagångsbesökare bör du åtminstone hinna med shoppinggatan Oxford Street, nöjeskvarteret Soho och de klassiska sevärdheterna Houses of Parliament, Towern, Buckingham Palace och Hyde Park.

Marknaderna i Camden och på Portobello Road är också värda besök, liksom turer till museer som Tate Modern och British Museum.



Vill du fånga en skymt av det nya London rekommenderas en resa till Docklands, ett gammalt hamnkvarter som numera domineras av postmodernistiska skrytbyggen, med Millenniedomen som kronan på verket.

Samtidigt dröjer sig traditionerna kvar. Än finns House of Lords i parlamentet, och beefeater-vakterna syns vid Tower Bridge. Skyskraporna må skjuta upp som svampar i Londons innerstad - taxibilarna ser fortfarande ut som om de kommit utkörande ur en gammal Hitchcockfilm.

London är en otvungen mix av förflutet och framtid, av lågmäld charm och kaxig glamor. Den som varit här tröttnar sällan, och återbesöken tenderar att bli många.

För den som ständigt vill upptäcka något nytt och samtidigt skaffa sig kära stamställen är London ett både passande och närbeläget resmål.

## TA SIG DIT

Flyg går från Arlanda, Landvetter och Sturup. Ryan Air flyger också från Skavsta - en och en halv timmes bilresa från Stockholm - och Kristianstad. När du landat på Heathrow är det enklast att ta Heathrow Express-tåget, som går till Paddington tågstation. På Gatwick finns ett liknande tåg som går till Victoria Station. Det finns även flygbussar som går in till staden. Färjetrafik finns från Göteborg till Newcastle, varifrån det går tåg till London.

## TA SIG RUNDT

Buss och tunnelbana är indelade i olika zoner och det gäller att ta reda på vilka zoner den biljett du köpt gäller i. Du riskerar annars att få böter på ett par hundra kronor om du åker fast i en kontroll. Enklast är att köpa ett så kallat Travelcard, som finns för olika många dagar och antingen för zon 1-2 eller för alla sex zoner. 1-dags, lördag + söndag-kort och veckokort kan köpas i London. Om man vill ha 2 (ej helg), 3, 4 eller 7 dagar måste de köpas innan avresa, via vår hemsida <http://www.londontown.se>.

Tunnelbanan är bästa sättet att ta sig runt, men den slutar tyvärr att gå redan runt tolvslaget. Därefter är det nattbussar eller taxi som gäller.

Taxi - eller Black Cabs som de kallas - går bra att stanna på gatan då deras "For hire"-skylt är tänd. Radio Taxi, 020-727 202 72, och Dial a Cab, 020-725 350 00, har båda dygnet-runt-växlar för beställning av taxi. Lokaltrafikinformation: 020-722 212 34.

## SEVÄRDHETER

British Visitor Centre ligger på 12 Regent St. (Inga telefonupplysningar.)

**Beatles Magical Mystery Tour**, tel 020-624 39 78. Ons kl 14.00, tors och sön kl 11.00. Start vid Dominion Theatre, Tottenham Court Road. Två och en halv timme lång guidad tur till bland annat studion på Abbey Road och taket där de spelade sin berömda "Let it be"-konsert.

**Tate Modern**, 25 Summer St, SE1, tel 020-887 80 00, sön-tors 10-18, fre-lör 10-22. Modernaste moderna museet. Nyöppnade Tate erbjuder ett enormt utbud av internationell modern konst.

**Hyde Park**, centrala Londons största park. Under kriget förvandlades parken till ett stort potatisfält. I dag är parken en plats för bland annat konserter.

**Promenad vid South Bank of the Thames**. Börja vid London Eye precis mitt emot Big Ben där du har utsikt över hela London. Promenaden ger en känsla av London och tar dig förbi Royal Festival Hall, Museum of Moving Image och Waterloo Bridge till Tower Bridge.

**Arkitekturpromenad**. En bra sådan är att börja vid Tower och, så gott det nu går, traska längs Themsen ut till Docklands, detta enorma ombyggda hamn- och varvsområde som Thatcher fixade som ett monument över sig själv. Väl framme vid det 250 meter höga Canade Tower i Canary Wharf har man fått i sig 900 års bebyggelsehistoria. Mer om sevärdheter

## HISTORIA

Romarna grundar Londinium år 43 före Kristus. 1265 får London sitt första parlament. Halva Londons befolkning dör av svarta döden 1348. Den spanska armadan besegras i den engelska kanalen 1588. Pesten tar 100 000 människor och London brinner 1665-66.

London får sitt första passagerartåg 1836. Londons första tunnelbana öppnas 1863. Tower Bridge invigs 1894. Mycket av staden förstörs under första och andra världskriegen. Post Office Tower öppnar 1965. Londons högsta byggnad Canary Warf öppnar 1991. Tunneln under Engelska kanalen invigs 1994 och förbinder England med Paris och Bryssel. Mer historie

**Invånare:** 7 miljoner.

**Religion:** 50 procent protestanter, 10 procent katoliker.

**Statsskick:** monarki.

**Landsnummer:** 44.

## SHOPPING

**Virgin Megastore**, 14-16 Oxford Street, tube Tottenham Court Road. Har även butiker på 225-229 Piccadilly, tel 020-793 042 08, och King's Walk Shopping Centre, King's Road, tel 020-759 109 57.

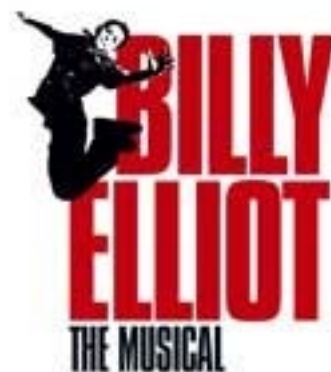
Här finns musik i massor, men även ett stort utbud av videor, böcker och dataspel.

Flera våningar och gott om utrymme att röra sig på gör det till en fröjd att handla här.

**Foyles**, 113-119 Charing Cross Road, tube Tottenham Court Road, tel 020-743 756 60. På Foyles kan du vandra i timmar och rota i bokhyllorna. Det här är en bokhandelns bokhandel, med ett utbud som är lika talrikt som välsorterat. Stort med flera våningar och rum.

**Aveda Institute**, 28-29 Marylebone High Street, tube Baker Street eller Bond Street, tel 020-722 431 57. För den som vill köpa sig lite skönhet. Kanske är krämerna inte lika billiga som på Åhléns sminkavdelning, men de ska å andra sidan vara i princip helt gjorda på naturliga råvaror.

**Hackett**, 137-138 Sloane Street, tube Sloane Square, tel 020-773 033 31. En kedja med flera butiker. Ett bra



exempel på det klassiska brittiska modet för män: diskret, stilfullt och gentlemannamässigt. Har kläder för bröllopet, affärsresan och polomatchen.

**Portobello Road Market**, Portobello Road, Golborne Road, tube till Ladbroke Grove, Notting Hill Gate eller Westbourne Park. Antiques Market: 04-18, lör.

General Market: 08-18 mån-ons; 09-13 tors; 07-19, fre-lör. Organic Market: 11-18 tors. Clothes & Bric-a-brac Market open 7-16 fre; 8-17 lör; 9-16 sön. Golborne Road Market: 9-17 mån-lör.

En av världens mest berömda marknader. Här säljs allt från antikt till skräp. Ett myllrande folkliv och möjligheten att faktiskt fynda gör promenaden mellan marknadsständer till en njutbar upplevelse. Mer marknader

**Top Shop/Top Man**, Oxford Street 214. Britternas svar på H&M: bra kläder, rimliga priser (kan behövas nu när pundet är så dyrt) och så där lagom många stulna designidéer att det känns rätt i tiden.

**Zara**, Regent Street 118. Utbudet hos spanska Zara är lite dyrare, lite mer spännande och av lite bättre kvalitet än hos Top Shop.

**Mango**, Neal Street 8-12. Zaras lillsyrra. Roligare, tuffare och frispråkigare, precis som småsyrror ska vara. Mer shopping



## MARKNADER

Det finns många marknader att välja på i London, vi har valt ut ett par som säkert kommer att passa just dig.

### Portobello Road

Adress: Portobello Road

Öppettider: Loppmarknad må-lö

Ett av världens mest berömda marknader. Här finns allt från grönsaker

till antikviteter.

### Greenwich Market

Namn: Greenwich Market

Adress: Greenwich High Road, S.E.10, British Rail till Gre

Öppettider: lörd-sönd

En marknad med kläder och mycket Art Déco-prylar.

## MIN STORA FAVORIT

### Camden Market

Namn: Camden Market

Adress: Camden High Street

Här finns kläder skor och smycken. När man är här kan man även besöka Camden Lock Market Camden Canal Market och Camden Stable Market. Öppet alla dagar.

### MarkBrixtonet

Adress: Electric Avenue, Station Road, Brixton, SW9

Tunnelbanestation: Brixton

Här finns smycken, peruker, reggaemusik och bla indisk mat. Stängt söndagar.

### Kensington Market

Adress: Kensington High Street, W8

Det här är en inomhusmarknad. Här finns billiga och roliga kläder. Fjäderprydda hattar och genomskinliga jeans. Stängt söndagar.

### **Petticoat Lane Market.**

Adress: Wentworth Street, Middlesex Street, Aldgate E1.

Här finns billiga klockor, kläder, leksaker. Marknaden har funnits i 400 år och ligger i Londons East End. Stängt lördagar.

### **Old Spitalfields Market**

Adress: Commercial Street, mellan Lamb Street och Brushfield Street

Tunnelbanestation: Liverpool Street Station

Stängt lördagar

En lite nyare marknad med kläder, skivor, böcker.

### **Portobello Road W11**

Mandag til onsdag 8-17, torsdag 8-13,

fredag og lørdag 8-18.

Loppemarked: Fredag og lørdag 8-18.

## **TEATER I LONDON**

London är musikalernas Mecka och här finns nät som passar de flesta.

Biljetterna till musikalerna är oftast slutsålda lång tid i förväg så du bör vara ute i god tid om du inte vänder dig direkt till oss på Londontown.se som garanterar dig plats. På den här sidan har vi gjort en sammanställning av de flesta musikalerna som går i London just nu.



### **Leicester Square**

Korsat av 22 miljoner människor varje år och med ett mycket aktivt nöjesliv måste Leicester Square vara den plats där pulsen är högst i London. Stora biografkomplex på tre sidor av torget, billiga pubar och flera stora nattklubbar kännetecknar torget. Är du en person som är mer vaken på natten än på dagen är det alltså här du kan hålla till.

På Leicester Square säljs också biljetter till alla teateruppsättningar i West End, till exempel uppsättningen av Mamma Mia. Om du vill köpa sista minuten-biljetter här så var noga med att du går till Half Price Ticket Booth, tkts, som är det enda officiella stället som säljer biljetter.

### **Prisinformation**

Pris för musikalbiljetter ligger vanligtvis mellan £30-£65/styck. Priset varierar beroende på show, vilken föreställning man väljer (helgföreställningar är i regel ett par pund dyrare) samt vilka platser man önskar. För info om platser se nedan..

### **Platsinformation**

Stalls = engelska benämningen på parkett, pris för plats på parkett hamnar alltid i dyraste prisläget.

Circle / Royal Circle / Dress Circle = flera benämningar för samma sak, dvs första balkong (där de kungliga har sin plats, därav Royal) Främre delen av första balkong tillhör också högsta prisläget. Bakre del av första balkong är generellt sett något billigare.

Upper Circle / Grand Circle= övre balkong och billigaste biljettkategorin. Också här gäller oftast att främre delen är något dyrare än den bakre.

### **Mamma mia**

1 Prince Edward, Old Compton road. 020-74475400. Biljettpris: 275–595 kr.

Nu är det lättare att få tag i biljetter till den underhållande succén som knyter ihop ABBA-hits till en rolig romantisk komedi. Både enkul komedi med kvinnliga hjältar och en musikfest med roliga arr på sängerna.

## **We will rock you**

2 Dominion, Tottenham court road. 020-74133546. Biljettpris: 110–595 kr.

Ben Elton har skrivit en kvick historia med roliga repliker. En science fiction där framtida rebeller upptäcker gruppen Queens hits.

Bitvis en rockkonsert, med oemotståndligt buller. I synnerhet för dem som gillar ”We are the champions” och ”Bohemian rhapsody”.

## **Billy Elliot.**

Den populära filmen om arbetarklasspojken Billy från norra England blir nu musikal med musik av Elton John (som f.ö. känner igen sin egen uppväxt i Billys). Billy växer upp med sin bror och ensamstående far i en miljö där män boxas och arbetar i gruvan. De dansar absolut inte balett! Men Billy, som ser mer skönhet i dansen än i boxning, när slutligen sina drömmars mål.

## **Chicago**

är en av de mest populära musikalerna i London. Den handlar om musikalartisten Roxie, som mördar sin älskare men lyckas sättas på fri fot av en sliskig advokat. Tillsammans med en annan mörderska, Velma, sätter hon ihop en minst sagt annorlunda nattklubbsshow. All that jazz och Razzle, Dazzle är några av favoriterna i den här spännande musikalerna. Fr.o.m. 3 maj 2004 gästspelar Marti Pellow (från Wet, Wet, Wet).

## **Fame,**

vem minns inte den populära tv-serien med Coco, Danny, Leroy och de andra på High School of Performing Arts in New York? ”Fame costs - and right here is where you start paying... In sweat!” Sedan showen öppnade i West End 1995 har det gått åt över 3000 par benvärmare, 2000 par jazzdansskor, 800 svettband och 3 gula New York-taxibilar!

## **Les Misarables**

är musikalerna som bygger på Victor Hugos episka roman om en mans kamp mot orättvisorna i 1800-talets Frankrike. Musikalerna griper tag om äskädarna likt ingen annan och få lämnar teatern oberörda. Les Mis har hittills satts upp i 38 länder på 21 språk och är en av de mest populära musikalerna i West End, där den spelats sedan 1986.

## **The Lion King**

är West Ends populära Disney-musikal om lejonprinsen Simba och hans väg till tronen. Elake Onkel Scar försöker döda både Simba och Simbas far, Kung Mufasa. Tim Rice och Elton John har skrivit text och musik till denna mycket populära musikal som bl.a. bjuder på Can you feel the love tonight?

Bookning på <http://www.londontown.se>

# **UTFLYKTER I LONDON**

## **Greenwich**

En kort resa från stan ligger denna smästad. Strosa på den lilla marknaden och klättra upp på kullen till det berömda observatoriet där du kan ställa dig på nollmeridianen.

Ta sig hit: Docklands Light Railway till Greenwich eller båt till Greenwich Pier.

## **Canary Wharf**

Ett supermodernt område i Docklands, östra London, att utforska. Här skjuter nya kontorsskrapor ständigt i höjden – högst är än så länge One Canada Square som är 50 våningar och 244 meter hög och därmed Storbritanniens högsta byggnad.

Ta sig hit: Docklands Light Railway eller båt till Canary Wharf.

## **Kew Gardens**

Storslagen jättepark i sydvästra London, där man lätt kan strosa omkring en hel dag och beundra blommor-

na, buskarna och träden. Perfekt för picknick under varen och sommaren.  
Ta sig hit: t-bana till Kew Gardens.

### **Hampstead**

Stadsdel i norra London, som är mer som en stad i staden med en huvudgata med gulliga butiker och caféer och ett mycket lugnare tempo.

Missa inte att ta en sväng in i parken Hampstead Heath, varifrån du kan titta ut över London.

Ta sig hit: t-bana till Hampstead.

### **Cambridge**

En knapp timmes tågresa norr om stan ligger denna pittoreska universitetsstad.

Vintertid som gjord för strosande och fikande, sommartid idealisk för en roddtur på floden och en picknick bland alla studenter.

Ta sig hit: tåg från Kings Cross eller Liverpool Street Station.

## **RESA MED BARN**

London och barn ? Gär det ihop? Javisst,

London har några fantastiska äventyrslekplatser, ett barnsligt roligt vetenskapsmuseum, ett stort zoo, konstmuseer med guidningar för barn och ett enormt pariserhjul.

Storbritanniens huvudstad är inte en stad man avverkar på en weekend - det behövs flera.

Vi har släpat barnvagn i Londons tunnelbanor, haft trötta och kinkiga småbarn på flyget och hittat underbara smultronställen mitt i centrala London som fått våra små att le i kapp.

Allt eftersom barnen blivit äldre har vi hittat nya saker att upptäcka. Den engelska världsmetropolen London har något att erbjuda för alla åldrar.

Men låt oss börja från början.

Att ta sig till London har sedan det förlovade lågprisflyget startade inneburit att en ny resevärld har öppnat sig.

Nu behöver det inte kosta en förmögenhet att åka utanför Sveriges gränser. Att resa innebär inte heller att man måste vara borta en eller två veckor för att få valuta för den dyra flygresan.

### **Boendet är dyrt i London**

Väl i London är det dags att checka in på hotellet eller var du nu har bokat in dig och familjen. Du behöver inte bo i Ritzs superkingsvit för att det ska kosta på. Att bo i London kan bli en dyr historia ändå. Men det finns knep att pressa kostnaderna. Vi har provat några olika boendialternativ under våra resor. Ett av dem var att boka ett rum privat. I praktiken ett sovrum med delat kök och toalett. Lägenheten vi valde fanns en halvtimme utanför centrala London men nära tunnelbanan.

Värt att notera är att standard på boende inte är riktigt i klass med svensk nivå. Otäta fönster, kalla lägenheter och dålig värme på element och varmvatten (kan bli kallt på vintern även inomhus), branta trappor och trånga rum är några saker som skiljer. Bor du på hotell så räkna bort en stjärna, trestjärnigt motsvarar svenskt tvåstjärnigt.

Ett annat boende som vi inte haft tillfälle att prova på än men är värt att undersöka är Svenska kyrkan som hyr ut några rum (kan vara långa köer så boka i god tid). Sedan finns det givetvis vandrarhem (backpackers), youth hostels och lågprishotell.



## Att ta sig fram i London

T-banan är ett smidigt men ganska dyrt sätt att ta sig fram med och det går faktiskt att ta med barnvagnen även om det betyder mycket bärande i de branta trapporna upp och ner till tågen (finns hiss på en del stationer).

Är barnen inte allt för små är en paraplysulky perfekt här. I tunnelbanan kan man få möta den engelska artigheten och det är inte ovanligt att pendlare erbjuder sig att hjälpa till att lyfta och bära, även om den stressade storstadssjälens stundtals gör sig gällande även i London.

Dubbeldäckarna är en klassiker och det går sightseeingturer som gör det lätt att få en överblick över London. Att åka en tur med de glatt rödmålade dubbeldäckarna är ett måste för alla barn, och självklart sitter man överst, i synnerhet om bussen är utan tak och det är soligt.

## Att åka taxi går inte till som i Sverige.

I Sverige är det bara att kasta sig in i taxin men i England frågar man först taxichauffören genom sidorutan om han kan köra dit du ska.

Struntar man i det rynkar chauffören på näsan eller kan i värsta fall bli riktigt förargad. Betala gör du när du hoppat ur taxin. Var också beredd på att chaufförer har rätt att neka om körningen är längre än en mil.



## Hur hitta allt man kan göra i London?

London är en äkta storstad med allt vad det innebär av utbud och avstånd.

Ändå ligger mycket samlat i centrum, vilket är perfekt för barnfamiljer.

Bäst är att redan innan ankomsten ha planerat vad familjen vill se och även tagit reda på vilka t-banelinjer som går dit. Kanske har du också skaffat oumbärliga Time Out guiden?

Annars bör du göra det när du kommer fram (finns på flygplatsen och lite varstans) här finns förslag på aktuella aktiviteter. Precis lika klokt är det att investera i en bra pocketguide innan resan.

Det kommer att spara mycket tid och frustration väl på plats. För det gäller att sålla i utbudet.

## Gratis museer i London

Att upptäcka London som stad är bara det ett äventyr. När familjen fått nog av allt promenerande kan ni alltid besöka något av de stora museer som finns. Många museer är gratis, väldigt bra för oss ekonomiskt sinnade barnfamiljer, och här finns det möjlighet att besöka välkända National museum eller Naturhistoriska museet utan att det kostar något (specialvisningar kan vara avgiftsbelagda).

När det gäller museum har vi som föräldrar lärt oss att det sällan fungerar med barnen att börja från börja och sedan gå i sakta mak genom den ena salen efter den andra. Barnen kommer helt enkelt att tröttna innan man hunnit se allting och Londons stora museer är inget undantag. Bättre är att välja ut vad man vill se i de olika museerna och gå direkt dit. Tänk också på att öppettiderna kan variera och att de inte har öppet alla dagar i veckan.

## Mest sevärt i London för barnfamiljer

Vad är då mest sevärt för en barnfamilj? Vad som är värt att besöka i London är ofta individuellt och beror på intresse och barnens ålder men några förslag till "måsten" är:

**London Eye** <http://www.londoneye.com/>. Varför inte starta med vad som sägs vara världens största paris-erhjul (135 meter hög). Ifrån de inglasade korgarna kan du se ut över London och få en överblick inför den fortsatta upptäckten av London. Sakta, sakta rör sig paris-erhjulet runt. Ett tips: Se till att barnen har varit på toa innan, det är mindre kul att ha ett kissnödigt barn högst upp London Eye. Under högsäsong kan det vara ganska långa köer till London Eye.

Först står man i kö för att köpa biljetterna i huset bredvid hjulet och sedan i kö till hjulet. Närmaste tunnelbana är Westminster och Waterloo. London Eye är också ett bra utgångsläge för den fortsatta upptäcktsfärden och i närheten finns till exempel Londons akvarium och Big Ben.

**London Aquarium** <http://www.londonaquarium.co.uk/>. Precis bredvid London Eye och mitt emot världens mest berömda klocka, Big Ben, ligger Londons akvarium. Här finns 350 olika sorters vattenlevande djur. Du kan se två meter långa hajar, mystiska sjöhästar, hemska pirayor, rockor och sjöstjärnor eller varför inte titta på när dykare matar de gigantiska ålarna.

Här finns också en speciell pool där du kan få klappa rockorna och andra fiskar. Adressen till London Akvarium är County Hall, Riverside Building och T-stationerna närmast är Westminster och Waterloo

**Tower of London** [http://www.hrp.org.uk/webcode/tower\\_home.asp](http://www.hrp.org.uk/webcode/tower_home.asp). Här kan man med hjälp av inlevelsefulla berättare uppleva hur London grundades och dess blodiga historia.

Besöket kan kanske bli lite långtråkigt för de minsta barnen men samtidigt en spännande historielektion för skolbarn. I Towern förvaras dessutom kronjuvelerna och bara det är värt att se, tycker åtminstone vi vuxna.

**London Zoo** <http://www.zsl.org/london-zoo/> är berömt och med sina 12000 djur lockar det djurintresserade över hela Europa. London Zoo ligger en bra bit utanför centrum och ni kommer dit genom T-bana Camden Town eller Baker Street plus en promenad.

Observera att London Zoo stänger ganska tidigt, redan klockan 16 på vintern och 17.30 på sommaren.

**Madame Tussauds vaxkabinett** <http://www.madame-tussauds.co.uk/> har vi inte hunnit att besöka men är en klassiker (vi har däremot varit på motsvarande vaxkabinett i Köpenhamn och vågar även rekommendera det i London).

**HMS Belfast** <http://hmsbelfast.iwm.org.uk/>. Det gamla krigsfartyget HMS Belfast från andra världskriget har förvandlats till ett flytande museum. Här kan barnen gå på upptäcktsfärd på nio olika däck, från kaptenens brygga ner till maskinrummet och en utställning som berättar fartygets historia.

Ombord finns också shop och café. Till HMS Belfast kommer du lättast genom att ta tunnelbanan till London Bridge, adress Morgan Lane, Tooley Street.

**Hamley's** <http://www.hamleys.co.uk/> som sägs vara världens största leksaksaffär och är ett fem våningar högt varuhus fullproppat med leksaker är en annan klassiker för barnfamiljer.

Missa inte juls skyltningen om ni åker till London vid jul. Två varningar bör dock utfärdas: Var beredd på att barnens julklappslista kommer att förlängas betydligt och att ett besök på Hamley's kan få ödesdigra konsekvenser för reskassan.

**The soccer Shop.** Bara några kvarter ifrån Hamley's ligger The soccer Shop. England är för evigt förknippat med fotboll och här kan den intresserade få sitt lystmäte och köpa en tröja med sitt favoritlag.

**På Science museum** <http://www.sciencemuseum.org.uk/> i stadsdelen South Kensington får barnen testa olika experiment och lära sig mer om teknik och vetenskap. Det är gratis inträde och fritt fram att prova alla de olika experimenten. Hoppa av tunnelbanan vid stationen South Kensington.

**The Sherlock Holmes Museum** <http://www.sherlock-holmes.co.uk/>. Detta museum handlar om den kände detektiven Sherlock Holmes och hans bravader. Själva museet är det hus där Sherlock enligt Arthur Conan Doyle bodde under åren 1881-1904 och är bevarat i viktoriantskt originalskick. Man kan sitta i Sherlocks stol och titta i hans personliga fotoalbum framför den öppna spisen eller strosa runt på Watsons våning och fundera över alla mysterier han och Sherlock löst. Hur hittar man dit? Ta tunnelbanan till stationen Baker Street och följ sedan gatan Baker Street norrut så är ni strax där. Adressen är 221b Baker Street.

### **Diverse annat**

Lekplatser i London är ingen självklarhet. Man kan förgäves traska genom hela stadsdelar med allt kinkigare barn utan att hitta den minsta lilla sandlåda. Därför är man väldigt stolta när väl en lekplats skapas och har den då dessutom något utöver den vanliga gungan och rutschkanan kallas den gärna "Adventure play-

ground”.

Bra att tänka på är att de flesta större museerna numera har utmärkta aktiviteter för barn vilka ofta gör dessa mer uppskattade än mer kommersiella attraktioner skapade enkom för barn.

Den enda riktigt bra lekplatsen i det gigantiska grönområde som utgörs av Hyde Park och Kensington Garden heter Diana – Princess of Wales Memorial Playground. Lekplatsen har ett Peter Pan-tema dels för att boken delvis utspelar sig i parken efter det att grindarna stängt om kvällen, dels för att Prinsessan Diana vurmande för barn.

Spännande klätteranordningar att rasa runt i, rolig ljudavdelning och ett bra område för barn under tre. Fik för föräldrarna. Lekparken ligger i Kensington Gardens. Ingång från Orme Square Gate.

Holland Park Adventure Playground har imponerande klätteranordningar i tre plan. Föräldrar får inte vara med och leka då det är meningen att personalen ska hålla koll på barnen. Barnen måste vara fem år. Men är din femåring inte en tuffing som tar för sig kan denna lekplatsverklighet kanske vara i hårdkocktaste laget. Bredvid ligger dock en utmärkt variant för barn under åtta år.

Inom parken, men utom övervakningsavstånd, finns ett utmärkt fik och en exklusiv lunchrestaurang och bar.

Battersea Park Adventure Playground ligger i Battersea Park, som är stor och lummig och ligger vackert vid Themsen. Lekplatsen är stor och imponerande med mängder av klättermöjligheter som kan få vilken vuxen som helst att vilja äta ”krummelurpiller”. Det finns ett bra fik i parken, fast utom syn- och hörhäll.

Om du vill titta på tavlor med dina barn ska du bege dig till The National Gallery. För 50 pence köper man ett litet häfte i informationen. Med detta snitslas barnet igenom diverse salar fram till ett tiotal tavlor där uppgifter ska lösas: detaljer ska hittas, gätor ska lösas, funderingar ska göras och egna verk ska skapas. Kul för vetgiriga barn i alla åldrar. Varje dag även guidade visningar för barn, på engelska.

Tate Modern är ett annat bra konstmuseum för barn. Längs ner i turbinhallen hittar du informationen. Om du ber snällt rotar de fram ambitiöst material för ditt barn att sysselsätta sig med. Annars räcker det att ta sitt barn i handen, gå runt, glo, fnissa, förundras, förfasas, och låta associationerna flöda fritt. Se till att få med er en digital guide.

Science Museum är Londons allra bästa museum för barn. Stora barn tittar fascinerat på raketer, mänlandare och ängmaskiner. Små barn plaskar med vatten i källarplanets avdelning för ”sä funkar en kanal”. Barn i alla åldrar fascinerar också av den visserligen något älderstigna ”Sä funkar prylarna i ditt hem” där de får försöka veva fram ström till en härtork, gissa tekniska innovationer från 1800-talet eller studera en wc i genomskärning.

Barnens egen avdelning är stor och välgjord, däremot saknar vuxenavdelningen speciell vägledning för barn. Större barn uppskattar mycket ställets IMAX-bio. Alltså den form av gigantisk, omslutande bioduk som finns på Cosmonova i Stockholm.

Från 16.30 är det gratis inträde. Men att gå då är lite taskigt mot ditt barn. Dels hinner barnet inte trycka på alla knappar och prova allt som finns, dels är trängseln säklart betydligt större under denna tid.

The Natural History Museum. Många barn har ett obegripligt, överdrivet intresse för dinosaurier. Varför vet ingen. Hur som helst kan dessa glin få sin nyfikenhet stillad på detta naturhistoriska museum som hyser en av världens bästa samlingar av dinosaurieskelett.

Tower of London är en megastor turistfälla, jovisst, men framför allt kan barn likväl uppskatta ett besök. Tower ser ut som en borg ska, här finns fuktiga fångelsehälor och glittrande kronjuveler, hiskeliga historier om inspärrade barn och blodiga avrättningar.

Klart ungen ska åka "ögat". London Eye är inte snyggt, går inte fort, kittlar inte i magen, fyller ingen funktion – fast lite svindel får man, det ska erkännas. Men det är som med Eiffeltornet. Det ska göras trots att man inte riktigt kan motivera varför.

Man får ett varv, det tar en halvtimme och som högst är man 135 meter över marken.

London Zoo är en klassiker. Det går inte att komma ifrån att det handlar om djur i bur och ju större djuren är desto svårare är det att betrakta dem med frid i sinnet. Men om man struntar i elefanter och björnar och i stället satsar på barnens zoo, aporna och pingvinerna blir det riktigt roligt. Missa inte showerna. Man får inte se papegojor cykla eller schimpanser boxas. Istället får djuren göra det de är bra på: apor klättrar efter bananer, ugglor dyker ner på möss, papegojor knäcker nötter – det är riktigt fascinerande.

Att titta på vaktavlösning vid Buckingham Palace är ett måste om du åker till London med barnen. The Queen's Guard löser av varandra dagligen klockan 11.30, i varje fall mellan april och juli, resten av året är det lite mer oregelbundet. Kolla med turistbyrån om du vill vara säker. Och ja, björnskinnsmössorna är av kanadensisk björn. Man har försökt ersätta dem med såväl grävling som nylon men inte riktigt lyckats få rätt på stuket.

En annan ceremoni ägnar sig drottningens livvakter åt när de utövar vaktavlösning utanför Horse Guards Parade.

## WEEKENDRESA TIL LONDON

En sän tokbillig helg i London

**Uppdraget:** Maximalt med kul för minimalt med pengar.

**Resultatet:** En weekend för under 2000 kronor - inklusive resa, transfer, boende, busskort - och mat!

**Resa:** Flyg t/r med Ryanair från Sverige. 400 kr

**Transfer:** Tåg t/r Stansted-London. 330 kr

**Travelcard:** Helgpass till buss & t-bana. 90 kr

**Boende:** 3 nätter på Picadilly Backpackers, inklusive frukost à 170 kr. 510 kr

**Lunch:** 3 lunchmackor/hamburgare à 70 kr. 210 kr

**Middag:** 3 enkla middagar med dryck à 150 kr. 450 kr

**Summa:** 1990 kr

Om man kan vara flexibel med vilken dag och tid man ska åka är det inte svårt att hitta en tur och retur Stockholm-London för 1 319 kr med British Airways.

SAS är litet dyrare: 1 979 kr.

Med Ryanair (från Skavsta, Västerås, Sturup eller Göteborg City Airport) kan man komma undan med 395 kr tur och retur.

Ryanair landar på Stansted och därifrån måste man ta Stansted Express, cirka 335 kr tur och retur.

British Airways och SAS landar på Heathrow, varifrån man kan åka t-bana för 100 kr tur och retur till och från sitt hotell. Först väljer man strategi: boka tidigt - eller vänta till sista minuten.

Under högsäsong - juli-augusti och när de brittiska skolorna har lov - måste man boka så fort man någonsin kan.

Resten av året kan man vänta till några dagar före avresan i förvisning om att hotellen ibland sänker priset nästan till smärtgränsen för att fylla alla rum.

Mitt i smöret i West End kostar alltid mer.

De flesta brukar hamna i något av de populära hotellområdena norr om Hyde Park (Bayswater, Queensway,

Notting Hill), vid Paddington Station eller Victoria Station.

Varning för Earls Court - där är det nästan alltid mässä på Olympia vilket håller priserna uppe.

Det bästa tipset beträffande valet av hotell är endera att bo så billigt man kan, ett dubbelrum för 400 kr (30 pund) och strunta i hur det ser ut eller att badrummet ligger i korridoren.

Eller också gå upp några steg i standard och kolla extrapriserna på de 3- eller 4-stjärniga hotellen, där ett dubbelrum under lägsäsong kan vara så billigt som 940 kr.

Undvik gräzonen däremellan, där man lätt kan få betala alldeles för mycket för alldeles för litet.

## **10 bra lunchställen i shoppingkvarteren**

### **Carluccio's Caffè**

8 Market Place (T-bana Oxford Circus).

12 West Smithfield (T-bana Farringdon).

3-5 Barrett Street - St. Christopher's Place (T-bana Bond Street).

Fenwicks, New Bond Street (T-bana Bond Street).

En av Storbritanniens tv-Tinor - fast dubbelt så stor - har egen krogkedja. Rustikt italienskt. 2 18 Shepherd Street (T-bana Green Park).

### **Sofra**

36 Tavistock St (T-bana Covent Garden).

1. St. Christopher's Place (T-bana Bond Street).

Byt miljö. Här är det meze och Orienten som gäller.

### **Food for thought**

31 Neale Street (T-bana Covent Garden).

Inte överdrivet elegant men kanske bästa vegot i stan.

### **Belgo central**

50 Earlham Street (T-bana Covent Garden).

Öl, musslor och pommes frites. Tio miljoner belgare kan inte ha fel.

### **Maggie Jones's**

Old Court Place (T-bana High Street Kensington).

Fransk-engelsk husmanskost, trevlig stämning. Sängaren Meatloafs favvoställe.

### **Rasa W1**

Dering Street (T-bana Oxford Circus). Kryddig och spännande vego-indier.

### **Selfridge's**

400 Oxford Street (T-bana Bond Street).

The Brass Rail vid matavdelningen är riktigt bra, särskilt deras salt beef sandwich.

### **Harrod's**

Hörnet Brompton Road och Hans Road (T-bana Knightsbridge).

Naturligtvis kan du luncha på Mohamed Al Fayeds lyxiga varuhus. Flera bra restauranger vid matavdelningen.

### **La Fromagerie**

2-4 Moxon Street (T-bana Baker Street).

Sugen på att shoppa något ätbart? La Fromagerie är en härlig mataffär med suveränt "ostrum". Provsma i krogavdelningen innan du fyndar.

## **The Eagle**

159 Farringdon Road (T-bana Farringdon/Angel)

Gastropubar är ett ganska nytt fenomen i Storbritannien, alltså pubar med fullt ätlig, till och med riktigt god mat. The Eagle är en av de bästa.

### **...eller en snabbis**

Bara en smula utmattad och ivrig att shoppa mera? Ta något snabbt och enkelt. Här är bra snabbmatsställen som finns över hela London:

Wagamama - japanska/asiatiska nudlar.

Yo Sushi - sushitallrikar töffar förbi på rullband. Tag det som ser gott ut, kul och prisvärt.

Prêt à manger - goda mackor, wraps, sallader, juicer och kaffe.

Eat - fräscha mackor och sallader.

Benugo - snofsiga sandwichar, sallader, juice.

Feast - wraps, soppor, mackor, testa deras smoothies.

Soup opera och Soup works serverar soppa att ta med eller att äta på plats.

Pizza Express har bästa pizzorna av hämtställena.

Varuhuset Marks & Spencer och Waitrose's har båda stort utbud av mackor och annan ta-med-mat.

## **Hitta mer**

<http://www.londontown.se>

<http://www.londonguide.se>

Denne guiden er Copyright 2006 De skandinaviske Londonguider.  
Produserad av [www.eye4design.no](http://www.eye4design.no)